

PLÁN BEZPEČNOSTI A OCHRANY ZDRAVÍ PŘI PRÁCI

NA STAVENIŠTI – VE FÁZI PŘÍPRAVY STAVBY (S MOŽNOSTÍ NAVAZUJÍCÍ AKUTUALIZACE PRO REALIZACI)

podle §15 zákona 309/2006 Sb., NV. č. 591/2006 Sb., včetně přílohy č. 6, vše v platném znění



Stavba:	Výměna a zateplení obvodového pláště společenského centra Rychnov nad Kněžnou, ul. Panská, č.p. 1492 Stavba na pozemcích parc. č. 70/4, 70/6, 77/1, 80/1, 80/4, 80/5, 80/8, 3002/1, 3004/2 a 3005/1 vše v katastrálním území Rychnov nad Kněžnou (744107)
Investor (stavebník):	Město Rychnov nad Kněžnou , IČ: 002 75 336, zastoupené: Ing. Janem Skořepou, starostou obce Havlíčková 136, 516 01 Rychnov nad Kněžnou
Projektant:	ATELIER H1 & ATELIER HÁJEK s.r.o. , IČ 647 92 374, Hlavní projektant Ing. Jiří Hájek ČKAIT 0601767 – IP00 Jižní 870/2, 500 03 Hradec Králové
Zpracovatel plánu BOZP:	VANIDOX s.r.o. , IČO 080 97 356 Koordinátor BOZP Jaroslav Dostál ROVS/290/KOO/2024 Piletická 486, 503 41 Hradec Králové – Věkoše e-mail: dostal.jaroslav@outlook.cz, mobil: +420 605 204 637

Zpracováno v listopadu 2025, finálním vydáním dne 7.prosince 2025, platnost plánu BOZP je od 8. prosince 2025 do úplného dokončení díla bez vad a nedodělků, s nezbytností aktualizace pro jednotlivé etapy ve fázi realizace stavby.

podpis koordinátora BOZP

OBSAH plánu BOZP

Oddíl	Název – popis	strana
	Úvod, cíl a obsah	1-2
A	Identifikační údaje stavby	3-4
B	Situační výkres stavby	5
C1	Základní informace o rozhodnutích týkajících se stavby a podmínkách stanovených v rozhodnutích a v projektové dokumentaci pro její provádění z hlediska BOZP na staveništi a soupis dokumentů, týkajících se stavby, na základě, kterých byla stavba povolena, včetně označení příslušného stavebního úřadu nebo autorizovaného inspektora	6
C2	Postupy na staveništi řešící a specifikující jednotlivá opatření vyplývající z platných právních předpisů, s ohledem na místní podmínky ve vazbě na předpokládaný časový průběh prací při realizaci dané stavby	6-17
	<p>a) zajištění oplocení, ohrazení stavby, vstupů a vjezdů na staveniště, prostor pro skladování a manipulaci s materiálem,</p> <p>b) zajištění osvětlení stavenišť a pracovišť,</p> <p>c) stanovení ochranných a kontrolovaných pásem a opatření proti jejich poškození,</p> <p>d) řešení opatření při nebezpečí výbuchu nebo požáru,</p> <p>e) zajištění komunikace na staveništi, včetně podjíždění elektrického vedení a dalších médií, ...</p> <p>f) posouzení vnějších vlivů na stavbu, zejména ořesů od dopravy, ...</p> <p>g) opatření vztahující se k umístění a řešení zařízení staveniště, ...</p> <p>h) postupy pro zemní práce řešící zajištění provádění výkopů, zejména riziko zasypaní osob, ...</p> <p>i) způsob zajištění bezbariérového řešení na veřejných pozemních komunikacích a veřejných plochách, ...</p> <p>j) postupy pro betonářské práce řešící způsob dopravy betonové směsi, zajištění všech fyzických osob, ...</p> <p>k) postupy pro zednické práce řešící základní technologie zdění zevnitř objektu, zejména ochranné zábradlí...</p> <p>l) postupy pro montážní práce řešící bezpečnostní opatření při jednotlivých montážních operacích...</p> <p>m) postupy pro bourací a rekonstrukční práce řešící základní technologie bourání, zejména ruční, strojní, kombinované, ...</p> <p>o) postupy pro práci ve výškách řešící způsob zajištění proti pádu na volném okraji, proti sklouznutí, ...</p> <p>p) zajištění dalších požadavků na bezpečnost práce, zejména dopravu materiálu, jeho skladování na pracovišti, ...</p> <p>q) postupy řešící jednotlivé práce a činnosti a stanovící opatření pro prolínání a souběh jednotlivých prací...</p> <p>r) zajištění organizace a časové posloupnosti nebo souslednosti prací vykonávaných při realizaci stavby...</p> <p>s) zajištění bezpečnostních opatření ve spojení s prací ve výšce a nad volnou hloubkou, při provádění dokončovacích...</p> <p>t) postupy pro specifická opatření vyplývající z podmínek provádění stavebních a dalších prací a činností v objektech...</p> <p>u) postupy pro opatření vyplývající ze specifických požadavků na stavbu, například z konzultací s orgány...</p> <p>v) postupy pro opatření vyplývající ze specifických požadavků na práce a činnosti spojené zejména s používáním toxických...</p>	
D	ZAJIŠTĚNÍ BOZP NA STAVENIŠTI	18
	OOPP	18
	OBECNÉ POVINNOSTI KLADENÉ NA PRACOVNÍKY STAVBY Z HLEDISKA BOZP	18
	ZAJIŠTĚNÍ PRVNÍ POMOCI	18
	ZÁSADY CHOVÁNÍ PŘI VZNIKU MIMOŘÁDNÉ UDÁLOSTI NEBO ÚRAZU	19
	Přehled – seznam 30 nejdůležitějších zákonů či právních předpisů z oblasti BOZP	19
E	PŘÍLOHY PLÁNU BOZP	
	Příloha 01 Koordinační situace z DPS a kompletní ZOV	P1
	Příloha 02 Povolení záměru	P2
	Příloha 03 Protokol o zkoušce na azbest	P3
	Příloha 04 MŽP ČR Metodický návod pro práci s azbestem	P4
F	Závěr a seznámení s plánem BOZP	20
	Podpisová listina účastníků a dovětek k aktualizaci plánu BOZP při realizaci	21

✓ ÚVOD

Bezpečnost práce a ochrana zdraví je prioritou v každém odvětví pracovní činnosti. Ve stavebnictví, které vystavuje pracovníky zvýšeným rizikům úrazů, je této oblasti nutno věnovat zvýšenou pozornost a dostatečný časový i finanční prostor v rámci každé konkrétní stavby.

✓ CÍL

Plán BOZP poskytuje základní informace o stavbě a stanovuje bližší požadavky na bezpečnost a ochranu zdraví pro výstavbu díla „**Výměna a zateplení obvodového pláště společenského centra RK**“. Jeho plnění a dodržování je závazné pro všechny zhotovitele, jejich zaměstnance a jiné osoby podílejících se na realizaci díla, případně i jen pohybující se na staveništi. Cílem plánu BOZP je zejména upozornit na nejzávažnější rizika co do stupně jejich možného výskytu, poškození nebo ohrožení zdraví a života a preventivně s nimi seznámit všechny účastníky stavby. Je pomůckou pro stanovení základních podmínek k zajištění pracovní bezpečnosti a ochrany zdraví při práci a minimalizaci mimořádných událostí (pracovní úrazy, časové a finanční ztráty, havárie apod.)

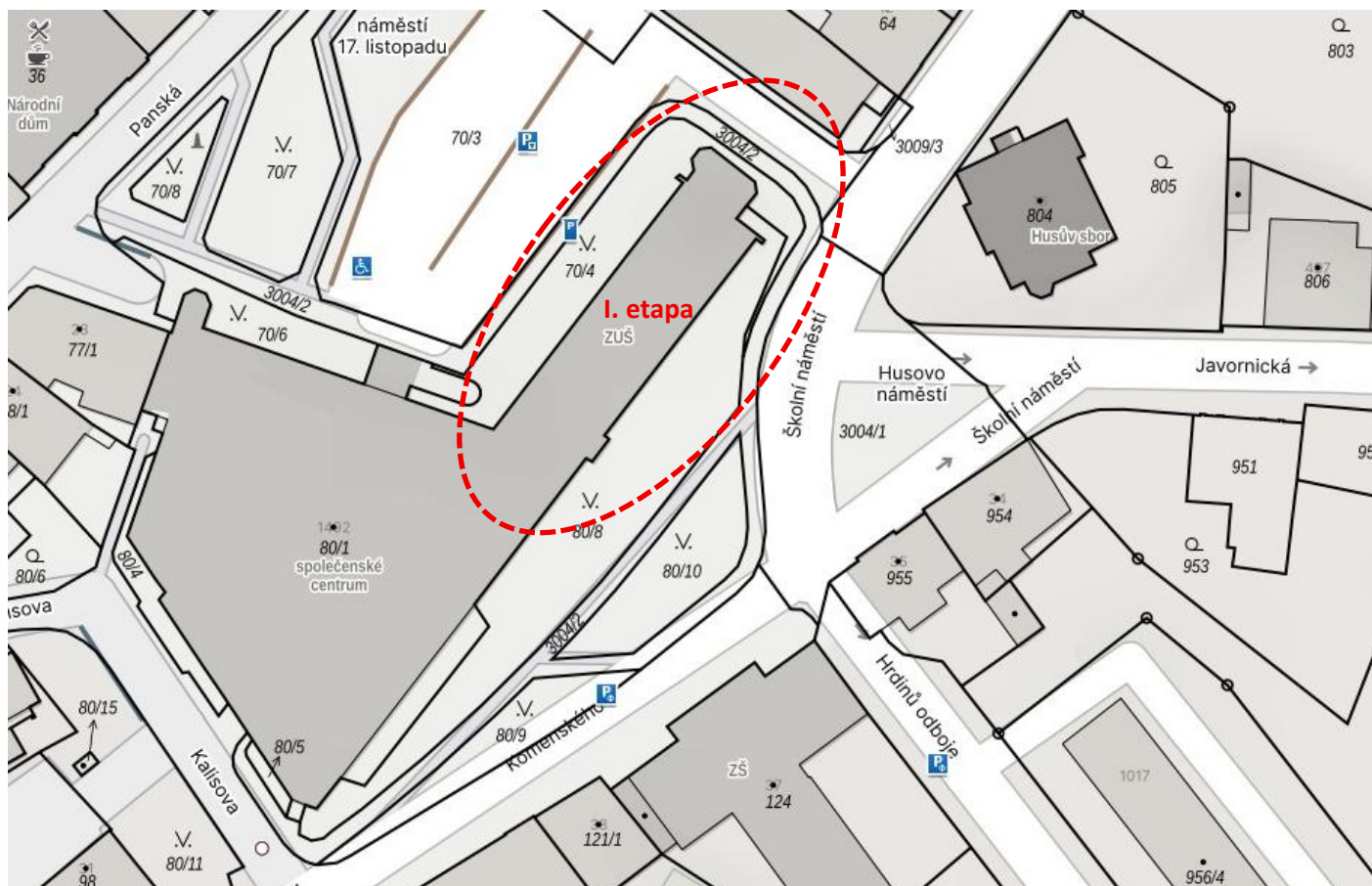
Plán BOZP žádným způsobem nenahrazuje právní předpisy v oblasti BOZP a PO, pouze je doplňuje vzhledem ke specifickým podmínkám a rizikům stavby. Plán BOZP je určen pro pracovníky na stavbě bez ohledu na to, jsou-li zaměstnanci hlavního zhotovitele stavby nebo pracovníky ostatních zhotovitelů nebo jiné osoby (OSVČ), které se podílejí na realizaci stavby.

A. IDENTIFIKAČNÍ ÚDAJE STAVBY

POPIS	ÚDAJE	
Název stavby	Výměna a zateplení obvodového pláště společenského centra RK	
Místo stavby	Katastrální území	Rychnov nad Kněžnou
	Parcelní číslo	70/4, 70/6, 77/1, 80/1, 80/4, 80/5, 80/8, 3002/1, 3004/2 a 3005/1
Druh stavby	Změna dokončené stavby	
Charakter stavby	Trvalá stavba	
Účel užívání stavby	Kulturně-společenské centrum s různě využívanými prostory jako například kino, knihovna, základní umělecká škola, kanceláře, městská policie, společenské sály pro veřejnost.	
Základní předpoklady výstavby	I etapa květen 2026–září 2026	ve třech etapách v letech 2026–2030
Vnější vazby stavby a okolí, včetně jejího vlivu na okolí stavby	Jedná se o stávající objekt. Nejedná se o provozní a dispoziční změny, nezasahuje se do technického zařízení budovy, kapacity se nemění. Vliv na okolní stavby se nemění a zůstává stávající. Stavebními úpravami nedojde ke změně odtokových poměrů v území. Viz DPS (část B. Souhrnná technická zpráva)	
Odůvodnění pro zpracování plánu s uvedením odkazu na příslušné právní předpisy	§§ 14 a 15 zákona č. 309/2006 Sb., v platném znění ... ➤ povinnost zpracovat Plán BOZP ➤ na staveništi budou působit zaměstnanci více než jednoho zhotovitele Práce a činnosti podle přílohy č. 5 k NV č. 591/2006 Sb., ... ➤ práce, při kterých hrozí pád z výšky nebo do volné hloubky více než 10 m ➤ práce, při nichž jsou zaměstnanci vystaveni působení azbestu	
Soupis dokumentů sloužících jako podklad pro zpracování plánu BOZP	➤ Ucelená projektová dokumentace ve stupni DPS - 06/2024 ➤ Povolení záměru vydané dne 20. 08. 2025 ➤ Vyjádření dotčených orgánů státní správy a samosprávy, mající vazbu na plnění BOZP, zdroj část E. Dokladová část DPS ➤ Platné právní předpisy ➤ Registry rizik a technologické postupy zhotovitelů (pro zpracování použity obecné, aktuální budou předkládány průběžně zhotovitelem)	

Zpracovatel projektové dokumentace	ATELIER H1 & ATELIER HÁJEK s.r.o. Jižní 870/2, 500 03 Hradec Králové <u>Zodpovědný projektant:</u> Ing. Jiří Hájek	IČ: 647 92 374 ČKAIT 0601767 IP00 mobil: +420 602 412 070 e-mail: jiri.hajek@h1h.cz
Autorský dozor	dosud neurčen	
Zadavatel stavby (investor / stavebník)	Město Rychnov nad Kněžnou, Havlíčková 136, 516 01 Rychnov n. K.	IČ: 002 75 336
Zastoupený	Ing. Jan Skořepa, starosta techn. věci Tomáš Kafuněk, odbor správy nemovitostí	mobil: +420 773 772 606 e-mail: Tomas.Kafunek@rychnov-city.cz
Technický dozor stavebníka	dosud neurčen	
Koordinátor BOZP v přípravě	VANIDOX s.r.o. Jaroslav Dostál, oprávněná osoba Piletická 486, 50341 Hradec Králové	IČ: 080 97 356 osvědčení: ROVS/290/KOO/2024 mobil +420 605 204 637 e-mail: dostal.jaroslav@outlook.cz
Koordinátor BOZP při realizaci	dosud neurčen	
Zhotovitel	dosud neurčen	IČ: mobil: e-mail:
Osoba odpovědná za odborné vedení stavby	dosud neurčen	IČ: mobil: e-mail:
Další zhotovitel na staveništi	dosud neurčen	IČ: mobil: e-mail:
Další zhotovitel na staveništi	dosud neurčen	IČ: mobil: e-mail:
Další zhotovitel na staveništi	dosud neurčen	IČ: mobil: e-mail:
Další zhotovitel na staveništi	dosud neurčen	IČ: mobil: e-mail:
Další zhotovitel na staveništi	dosud neurčen	IČ: mobil: e-mail:
Další zhotovitel na staveništi	dosud neurčen	IČ: mobil: e-mail:
Další zhotovitel na staveništi	dosud neurčen	IČ: mobil: e-mail:

B. SITUAČNÍ VÝKRES STAVBY Z DPS (V DETAILNÍCH PODROBNOSTECH PŘÍLOHA Č.01 - DPS A ZOV)



C. 1. ZÁKLADNÍ INFORMACE O ROZHODNUTÍCH TÝKAJÍCÍCH SE STAVBY A PODMÍNKÁCH STANOVENÝCH V ROZHODNUTÍCH A V PROJEKTOVÉ DOKUMENTACI PRO JEJÍ PROVÁDĚNÍ Z HLEDISKA BOZP NA STAVENÍŠTI A SOUPIS DOKUMENTŮ, TÝKAJÍCÍCH SE STAVBY, NA ZÁKLADĚ KTERÝCH BYLA STAVBA POVOLENA, VČETNĚ OZNAČENÍ PŘÍSLUŠNÉHO STAVEBNÍHO ÚŘADU NEBO AUTORIZOVANÉHO INSPEKTORA (V DETAILNÍCH PODROBNOSTECH PŘÍLOHA Č.02 NEBO SOUČÁST DPS ČÁST „E“)

Stavbu povolil:

MÚ Rychnov nad Kněžnou, OVŽP

Povolení záměru – spisová zn.: 3238/2025

č. j.: **MURK-OVŽP-50303/2025 – Dra**

ze dne: 20.08.2025

I etapa květen 2026 s dokončením v září 2026

Rozděleno na 3 etapy v průběhu let 2026–2030

MĚSTSKÝ ÚŘAD RYCHNOV NAD KNĚŽNOU
odbor výstavby a životního prostředí
Havlíčková 136, 516 01 Rychnov nad Kněžnou
tel.: 494 509 111, e-mail: e-podatelna@rychnov-city.cz

Č.j.: MURK-OVŽP-50303/2025-Dra
S.z.: 3238/2025
Číslo řízení ISSŘ: R/2025/52931
Oddělení: stavební úřad
Vyřizuje: Ing. Pavla Drašnerová
e-mail: pavla.drasnerova@rychnov-city.cz
Rychnov nad Kněžnou, dne 20. srpna 2025

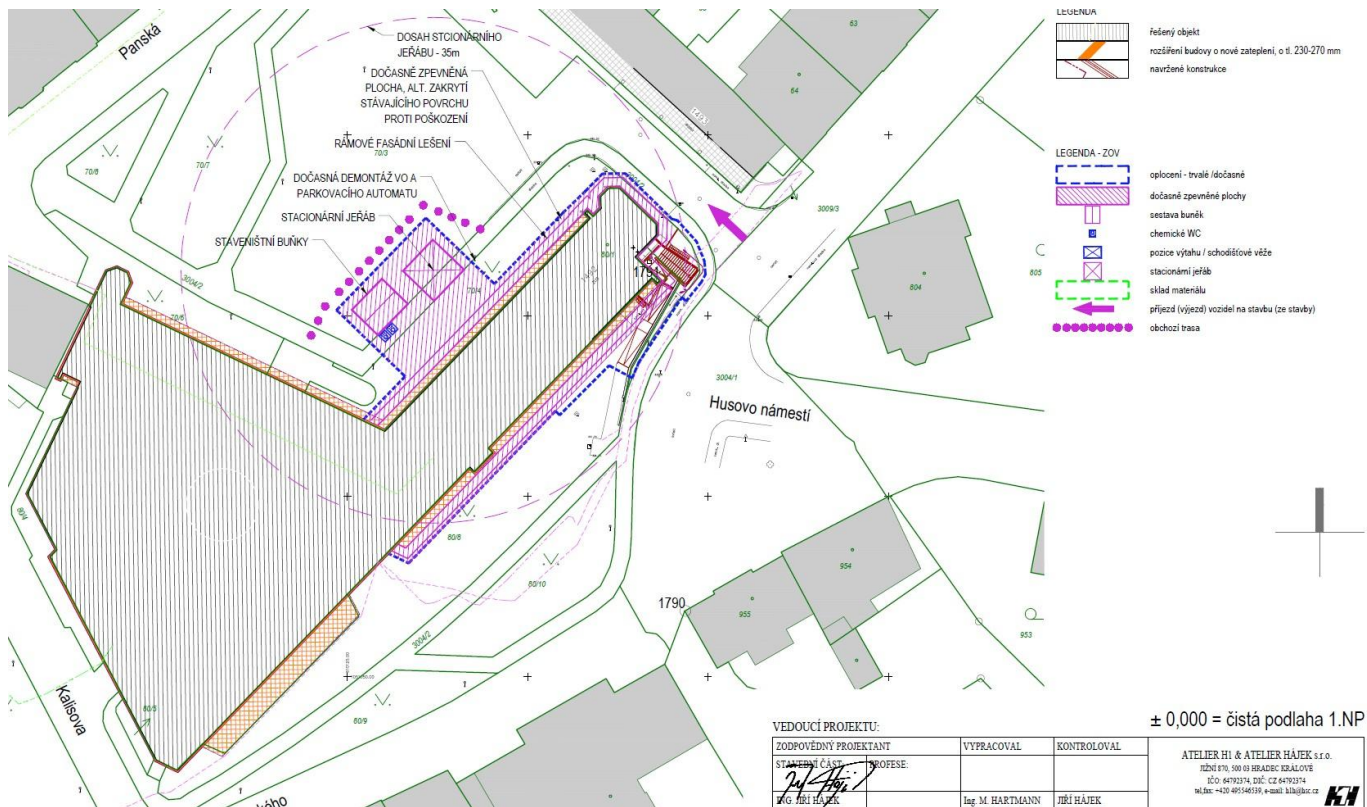
ROZHODNUTÍ

POVOLENÍ ZÁMĚRU

Dne 03.03.2025 podalo město Rychnov nad Kněžnou, IČO 002 75 336, Havlíčkova č. p. 136, 516 01 Rychnov nad Kněžnou, zastoupeno na základě plné moci společností ATELIER H1 & ATELIER HÁJEK s.r.o., IČO 647 92 374, se sídlem Jižní č. p. 870/2, Slezské Předměstí, 500 03 Hradec Králové, žádost o vydání povolení stavby nebo zařízení **Výměna a zateplení obvodového pláště společenského centra Rychnov nad Kněžnou** (dále jen „stavba“) na pozemcích parc. č. 70/4, 70/6, 77/1, 80/1, 80/4, 80/5, 80/8, 3002/1, 3004/2 a 3005/1 vše v katastrálním území Rychnov nad Kněžnou.

C. 2. POSTUPY NA STAVENÍŠTI ŘEŠÍCÍ A SPECIFIKUJÍCÍ JEDNOTLIVÁ OPATŘENÍ VYPLÝVAJÍCÍ Z PLATNÝCH PRÁVNÍCH PŘEDPISŮ, S OHLEDEM NA MÍSTNÍ PODMÍNKY VE VAZBĚ NA PŘEDPOKLÁDANÝ ČASOVÝ PRŮBĚH PRACÍ PŘI REALIZACI DANÉ STAVBY, JEDNÁ SE O:

- a) **zajištění oplocení, ohrazení stavby, vstupů a vjezdů na staveniště, prostor pro skladování a manipulaci s materiálem (v podrobnostech příloha č. 03, projektem stanovené zásady organizace výstavby):**



- Výše uvedená situace ZOV označuje projektem navrhované zařízení staveniště a zásady organizace

- Zhotovitel před převzetím staveniště předloží vlastní návrh odpovídající jeho zamýšleným pracovním a technologickým postupům.
- Pracoviště s nebezpečím pádu z výšky nebo do volné hloubky bude ohrazeno oplocením do výšky nejméně 1,8 m a pevně spojeno. Oplocení bude realizováno tak, aby pracoviště od okolí bezpečně oddělilo a zamezilo vstupu nepovolaných osob na pracoviště. Oplocení pracoviště musí být kontrolováno zhotovitelem min. 1 x denně, zdali nechybí, je kompletní, není poškozeno apod.
- Bude-li nutné z provozních nebo technologických důvodů, bude zabezpečení staveniště kromě oplocení doplněno o zajištění jiným způsobem, například řízením provozu nebo střežením.
- Vstup na staveniště bude označen a doplněn bezpečnostní značkou zákazu vstupu nepovolaných osob, komunikace bude zajištěna dopravním značením. Předpokládá se, že pro vstup na staveniště a vjezd vozidel bude z místní komunikace
- Vjezd bude označen dopravními značkami dle NV č. 294/2015 Sb. a zákaz vjezdu bude označen bezpečnostní značkou dle NV č. 375/2017 Sb., bude-li zapotřebí takové omezení.
- Prostor pro dočasné uložení materiálu bude označen a zajištěn proti vstupu nepovolaných osob.
- Materiály, stroje, dopravní prostředky a břemena při dopravě a manipulaci na staveništi nesmí ohrozit bezpečnost a zdraví.
- Každá osoba vstupující do prostoru staveniště musí být proškolená a musí být vybavena ochrannou přilbou a reflexní vestou. Nepovolaným osobám je vstup přísně zakázán.

b) zajištění osvětlení staveniště a pracovišť,

Nepředpokládá se, že práce budou probíhat v nočních či večerních hodinách. V případě potřeby zajistí zhotovitel stavby či jednotliví zhotovitelé dodatečné umělé osvětlení všech pracovišť a přístupů na ně

c) stanovení ochranných a kontrolovaných pásem a opatření proti jejich poškození,

Nemělo by se v zásadě vyskytovat. Bude postupováno dle jednotlivých vyjádření správců sítí. Minimální požadavky na zajištění bezpečnosti:

- před zahájením prací zajistí zhotovitel stavby ve spolupráci se zástupci správců sítí (uvedení ve stanoviscích ke stavbě) vytýčení podzemních sítí,
- před zahájením prací, ohrožujících vytýčená podzemní vedení, zajistí zhotovitel stavby provedení ručně kopaných sond k ověření správnosti vytýčení,
- při zjištění jakéhokoliv neidentifikovaného podzemního vedení budou neprodleně zastaveny práce a zhotovitel stavby vyvolá šetření k jeho identifikaci; práce mohou pokračovat až po přijetí opatření k ochraně vedení ve stejném rozsahu jako u ostatních vedení,
- při poškození vedení odpovídá zhotovitel, který poškození způsobil, za neprodlenou informaci stavbyvedoucího zhotovitele stavby a přijetí nezbytných opatření k omezení škod; zhotovitel stavby zajistí informaci pro správce vedení a řídí se jeho pokyny.

d) řešení opatření při nebezpečí výbuchu nebo požáru,

- K hašení se musí použít k tomu určené hasicí prostředky. Hořlavé plastové izolace kabel. vedení a el. zařízení lze hasit kysličníkem uhličitým CO₂, hasicím práškem, pískem a výjimečně vodou-po ověření vypnutého stavu.
- Při riziku vzniku požáru, vozidla, která jsou na staveništi, staveniště neprodleně opustí.
- Pracovníci stavby v rámci svých možností odstraní příčinu rizika vzniku požáru (uzavření přívodu hořlavé látky, vypnutí energií apod.)
- Vedoucí práce neprodleně informuje policii ČR - tel. 158
- Při výbuchu, nebo požáru budou zavolány složky IZS

- Hasiči – 150
- Rychlá zdravotnická pomoc – 155
- V případě provádění prací a činností (řezání úhlovou bruskou) na místech s nebezpečím požáru, odpovědný pracovník zhotovitele, zajistí dodržení bezpečnostních požadavků a požadavků PO. Při provádění bude umístěn poblíž hasící přístroj.
- Ve vnitřních prostorách stavby bude zakázáno kouření.

e) zajištění komunikace na staveništi, včetně podjíždění elektrického vedení a dalších médií (plyn, pára, voda aj.), prozatímní rozvody elektřiny po staveništi, čerpání vody, noční osvětlení,

Pro příjezd na staveniště budou využívány stávající komunikace. Jakékoliv omezení dopravy bude řešeno přímo při provádění této činnosti s ohledem k situaci na staveništi

- Před výjezdem na veřejné komunikace bude zajištěna řádná očista techniky. Rovněž bude zajištěno čištění komunikace v dotčeném úseku. Při používání veřejných komunikací je nutno dodržovat podmínky zákona č. 361/2000 Sb. a vyhlášky č. 294/2015 Sb.
- V průběhu krátkodobé odstávky mechanismů budou tyto podloženy záchytnými vanami pro zachycení případných úkapů ropných látek.
- Zajištění rozvodu elektřiny pro ZS a staveniště je uvažováno ze stávajícího rozvodu el.
- Elektrické prozatímní zařízení, včetně všech elektrických provizorních skříní, bude pravidelně kontrolováno osobu s vyšší elektrotechnickou kvalifikací a bude mít platnou revizi. Hlavní „STOP“ tlačítko – vypínač bude řádně a viditelně označen a budou s ním prokazatelně seznámeni všichni pracovníci provádějící práce na staveništi.
- V případě podjíždění jakéhokoli vzdušného vedení se zvednutou korbou nebo jiným strojem, bude řidiči pracovník zhotovitele ukazovat, navádět a případně také regulovat ostatní provoz.
- Osobou odpovědnou za elektrická zařízení na staveništi ve smyslu ČSN EN 50110 ed.3 je stavbyvedoucí hlavního zhotovitele.

Minimální požadavky na zajištění bezpečnosti:






- elektrické spotřebiče včetně ručního elektrického nářadí a prodlužovací příbory, používané zhotoviteli k připojení elektrického ručního nářadí a spotřebičů, musí být revidované dle ČSN 33 1600 ed.2.; v případě poškození musí být neprodleně vyměněny.
- ruční elektrické nářadí musí být vhodné do prostředí, ve kterém bude používáno.
- rozvody elektrické energie v objektech zařízení staveniště musí být provedeny v souladu s požadavky ČSN 33 2000-7-704 ed.2 a ČSN 34 1090 ed.2, před zahájením užívání (připojením pod napětí) podrobeny výchozí revizi dle ČSN 33 2000-6 a revidovány v pravidelných intervalech určených revizním technikem.
- pokud v průběhu výstavby dojde k rozšíření staveništního rozvodu, musí být nová část provedena a revidována stejným způsobem, závady, zjištěné při výchozí revizi, musí být odstraněny před zahájením užívání, závady zjištěné v rámci periodických revizí musí být odstraněny v termínech určených revizním technikem.
- buňky a jiná zařízení zhotovitelů s vlastní pevnou elektrickou instalací lze na staveništní rozvod připojit pouze pokud mají platnou revizi této instalace.
- zhotovitelé jsou povinni seznámit své zaměstnance s umístěním hlavního vypínače a určit odpovědné osoby, které zajistí vypnutí a uzamčení hlavních vypínačů staveništního rozvodu po skončení pracovní doby.
- Veškeré elektrické nářadí musí mít platné revize, musí být nepoškozené a kompletní dle návodu výrobce




f) posouzení vnějších vlivů na stavbu, zejména otřesů od dopravy, nebezpečí povodně, sesuvu zeminy, a konkretizace opatření pro případ krizové situace,

- Nepředpokládá se ovlivnění stavby od otřesů, způsobených dopravou, povodní nebo sesuvy zeminy.
- Mimořádnou událostí se rozumí požár, úraz, živelná pohroma, zřícení nebo poškození části stavby, poškození stroje nebo dopravního prostředku při stavební činnosti, poškození veřejného rozvodu vody, elektřiny, plynu nebo sdělovacího vedení, násilné vniknutí do objektu stavby a zařízení staveniště, strojů nebo dopravních prostředků stavby.
- Osoba, která zjistí vznik mimořádné události dle výše uvedeného nebo má z nastalých okolností za to, že vznik mimořádné události hrozí, je povinna bezodkladně učinit opatření k minimalizaci škody a informovat stavbyvedoucího, upozornit ostatní osoby na stavbě a přivolat pomoc.
- Minimální požadavky na zajištění bezpečnosti:
 - Důležité kontakty a telefonní čísla jsou uvedeny v požárně poplachových směrnících stavby, vyvěšených na staveništi, se kterými musí být všechny osoby na staveništi seznámeny při prvním příchodu na staveniště.

g) opatření vztahující se k umístění a řešení zařízení staveniště, včetně situačního výkresu širších vztahů staveniště, řešení svislé a vodorovné dopravy osob a materiálu,

- Pro označení staveniště bude použito výstražné značení dle Nařízení vlády č. 375/2017 Sb., příklad ...

 <p>ZÁKAZ VSTUPU NA STAVENIŠTĚ</p>	<p>Vyznačení touto bezpečnostní tabulkou se zakazuje vstup na staveniště všem nepovolaným osobám.</p> <p>Na všech přístupech ke staveništi nebo do prostor možného ohrožení vlivem stavební činnosti, pádu do výkopu, ohrožení při práci se stroji atp.</p>
 <p>VSTUP JEN V OCHRANNÉ PŘILBĚ</p>	<p>Tato bezpečnostní tabulka nebo samolepka se umísťuje do prostor kde je přikázáno pracovat v ochranné přilbě nejen při práci ale již při vstupu na staveniště. V takovýchto prostorách hrozí nebezpečí úrazu hlavy.</p> <p>Umístění na viditelném místě při vstupu do daného prostoru.</p>
 <p>VSTUP POUZE S VESTOU</p>	<p>Symbol bezpečnostní tabulky s textem „Pracuj v reflexní vestě“.</p> <p>Umístění na viditelném místě při vstupu do daného prostoru.</p>
 <p>POZOR - ELEKTRICKÉ ZAŘÍZENÍ HLAVNÍ VYPÍNAČ VÝPNI V NEBEZPEČÍ NEHAS VODOU ANI PĚNOVÝMI PŘÍSTROJI</p>	<p>Bezpečnostní tabulka – kombinovaná – výstražné a zákazové nápisy a symboly. Vhodná pro použití v energetickém průmyslu, v místech se zvýšeným nebezpečím napětí (elektřiny).</p> <p>Umístění na viditelném místě při vstupu u elektrického zařízení s hlavním vypínačem.</p>
 <p>POZOR VÝKOP</p>	<p>Tyto tabulky musí být umístěny na místa, na nichž hrozí nebezpečí pádu.</p> <p>Umístění na viditelném místě při provádění výkopu. Možnost vyvěšení pouze na přechodnou dobu.</p>

	<p>Bezpečnostní požární tabulka k označení místa, kde se nachází hasicí přístroj.</p> <p>Umístění na viditelném místě nebo při vstupu při vstupu do daného prostoru.</p>
	<p>Bezpečnostní požární tabulka k označení místa, kde se nachází pohotovostní telefon a které je určeno k ohlášení požáru. Kombinace symbolu a textu.</p> <p>Umístění při vstupu do ohlašovny požárů nebo na viditelném místě v prostoru ohlašovny.</p>
	<p>Tabulka pro označení nástěnných i přenosných lékárníček a pomůcek pro poskytování první pomoci nebo místa k poskytování první pomoci.</p> <p>Umístění při vstupu do daného prostoru nebo na viditelném místě.</p>

Zařízení staveniště:

- V případě potřeby bude zřízeno zhotovitelem. na stavbě musí být prostředky pro poskytnutí první pomoci, havarijní prostředky, hasicí přístroj, další důležitá dokumentace BOZP, TP včetně plánu BOZP.
- V rámci seznámení se staveništěm budou všichni pracovníci stavby seznámeni s aktuální situací na stavbě – vstupy, vjezd, umístění hlavních uzávěrů – vypínačů elektro, vody apod. Hlavní zhotovitel stavby (v rámci předání pracoviště jednotlivým zhotovitelům) je prostřednictvím zhotovitelů povinen s výše uvedenými skutečnostmi seznámit všechny pracovníky stavby se staveništěm, s možnými riziky také v součinnosti s koordinátorem BOZP, a to bezprostředně před zahájením vlastních prací.

Doprava osob a materiálu:

- Bezpečný přísun a odběr materiálu musí být zajištěn v souladu s postupem prací. Materiál musí být skladován podle podmínek stanovených výrobcem, přednostně v takové poloze, ve které bude zabudován do stavby a nebude ohrožovat okolí po dobu uskladnění.
- Zařízení pro vybavení skládek, jakými jsou opěrné nebo stabilizační konstrukce, musí být řešena tak, aby umožňovala skladování, odebírání nebo doplňování prvků a dílců v souladu s průvodní dokumentací bez nebezpečí jejich poškození. Místa určená k vázání, odvěšování a manipulaci s materiálem musí být bezpečně přístupná.
- Skladovací plochy musí být rovné, odvodněné a zpevněné. Rozmístění skladovaných materiálů, rozměry a únosnost skladovacích ploch včetně dopravních komunikací musí odpovídat rozměrům a hmotnosti skladovaného materiálu a použitých strojů.
- Materiál musí být uložen tak, aby po celou dobu skladování byla zajištěna jeho stabilita a nedocházelo k jeho poškození. Podločkami, zarážkami, opěrami, stojany, klíny nebo provázáním musí být zajištěny všechny prvky, dílce nebo sestavy, které by jinak byly nestabilní a mohly se například převrátit, sklopit, posunout nebo kutálet.
- Prvky, které na sebe při skladování těsně doléhají a nejsou vybaveny pro bezpečné uchopení například oky, háky nebo držadly, musí být vždy vzájemně proloženy podklady. Jako podkladů není dovoleno používat kulatinu ani vrstvené podklady tvořené dvěma nebo více prvky volně položenými na sebe.

h) postupy pro zemní práce řešící zajištění provádění výkopů, zejména riziko zasypaní osob, s ohledem na druhy pažení, šířku výkopu, sklony svahu, technologii ukládání sítí do výkopu, zabezpečení okolních staveb, snižování a odvádění povrchové a podzemní vody,

- Při realizaci této stavby by nemělo dojít k žádným významným výkopovým pracím...
- Pokud ano, výkopy budou ohraničeny červenobílou fólií 1,5m od hrany výkopu nebo minimálně 1,1m vysokým pevným zábradlím nebo výkopkem 0,9m výšky ve vzdálenosti min. 0,5 m od hrany výkopu.
- Pokud bude výkop hlubší jak 1,3m bude provedeno pažení nebo vysvahování výkopu.
- Bude proveden bezpečný vstup a výstup do výkopu.
- Výkop v blízkosti komunikace nebude na okraji zatěžován dopravou.
- Zhotovitel zajistí provedení výkopových prací v souladu s přílohou č. 3 Požadavky na organizaci práce a pracovní postupy k NV č. 591/2006 Sb.
- Okolní stavby nebudou stavební činností ohroženy. Bude postupováno dle platné PD. Aby nedošlo k podkopání jiných konstrukčních celků. Při provádění zemních prací u stávajícího objektu musí být postupováno s maximální pozorností, aby nedošlo k sesunutí obvodové stěny.
- Odvádění povrchových a podzemních vod se nepředpokládá

i) způsob zajištění bezbariérového řešení na veřejných pozemních komunikacích a veřejných plochách, zejména s ohledem na způsob zajištění proti pádu do výkopu osob se zrakovým postižením,

- V I etapě by nemělo dojít k omezení bezbariérového přístupu do objektu v záboru staveniště...
- Pokud k tomu dojde při výměně obvodového pláště budovy, bude nutné zajistit bezbariérové řešení na veřejných komunikacích a plochách, zejména ochranu osob se zrakovým postižením, kdy informace o změnách přístupnosti budou zveřejněny u vstupu do budovy a na přístupových trasách
- Pokud bude nutné dočasně uzavřít bezbariérový přístup, bude vyznačena náhradní trasa s odpovídající šířkou, povrchem a sklonem.

j) postupy pro betonářské práce řešící způsob dopravy betonové směsi, zajištění všech fyzických osob zdržujících se na staveništi proti pádu do směsi, pohyb po výztuži, přístup k místům betonáže, předpokládané provedení bednění,

- Při realizaci této stavby by nemělo dojít k významným betonářským pracím...
- Pokud ano, způsob dopravy betonové směsi vždy určí stavbyvedoucí, dle potřeby. Vozidla se musí pohybovat v takové vzdálenosti od výkopu, aby se vyloučila možnost usmýknutí stěny výkopu. Doprava betonu na stavbu a následně na pracoviště se předpokládá domíchávačem případně vybaveným čerpadlem betonové směsi, v dalších podrobnostech opatření z přílohy č. 06 pro betonářské práce.
- Zhotovitel doplní TP k betonářským pracím.

k) postupy pro zednické práce řešící základní technologie zdění zevnitř objektu, zejména ochranné zábradlí zvenku, z obvodového lešení, zajišťování otvorů ve svislém zdivu, dopravu materiálu pro zdění, zajištění pod místem práce ve výšce a v jeho okolí,

- Zednické práce budou prováděny podle technologického postupu zpracovaného zhotovitelem a odsouhlaseného koordinátorem BOZP pro realizaci před zahájením práce
- V projektu určených místech budou provedeny dozdívky v obvodovém nosném zdivu z keramických tvárnic.
- Dojde k výměně obvodového pláště celé budovy včetně zateplení minerální vatou a budou zatepleny i horní části všech atik, které se rozšíří o tloušťku zateplení a budou nově oplechovány

- Boletické panely budou nahrazeny hliníkovými okny a předsazenou provětrávanou fasádou z kaleného skla kotvenou přes hliníkový rošt na nosnou ocelovou konstrukci
- Stávající nosný rošt ze svislých ocelových uzavřených profilů bude zachován
- Soklové části fasád budou s předsazenou provětrávanou fasádou z keramického profilovaného obkladu, která budou kotvena přes hliníkový rošt do stávajícího zdiva obvodového pláště
- Zastřešení venkovního schodiště u hlavního vstupu do budovy bude také obměněno a stávající obložení konstrukce stříšky bude vyměněno, ocelové sloupy budou natřeny a budou vyměněno i stávající nevyhovující zábradlí

l) postupy pro montážní práce řešící bezpečnostní opatření při jednotlivých montážních operacích a s tím spojených opatřeních pro zajištění pomocných stavebních konstrukcí, přístupy na místo montáže, způsob zajišťování otvorů vzniklých s postupem montáže, doprava stavebních dílů a jejich upevňování a stabilizace,

- Montážní práce smí být zahájeny pouze po náležitém převzetí montážního pracoviště fyzickou osobou určenou křížením montážních prací a odpovědnou za jejich provádění. O předání montážního pracoviště se vyhotoví písemný záznam. Zhotovitel montážních prací zajistí, aby montážní pracoviště umožňovalo bezpečné provádění montážních prací bez ohrožení fyzických osob a konstrukcí a splňovalo stanovené požadavky.
- Fyzické osoby provádějící montáž při ní používají montážní a bezpečnostní pomůcky a přípravky stanovené v technologickém postupu.
- Montážní a bezpečnostní přípravky, sloužící k zajištění bezpečnosti fyzických osob při montáži, zejména při práci ve výšce, je nutno upevnit k dílcům ještě před jejich vyzdvižením k osazení, nevylučuje-li to technologický postup montáže.
- Zvolené vázací prostředky musí umožnit zavěšení dílce podle průvodní dokumentace výrobce.
- Způsob a místo upevnění stejně jako seřízení vázacích prostředků musí být voleno tak, aby upevnění i uvolnění vázacích prostředků mohlo být provedeno bezpečně.
- Během zdvihání a přemísťování dílce se fyzické osoby zdržují v bezpečné vzdálenosti. Teprve po ustálení dílce nad místem montáže mohou z bezpečné plošiny nebo podlahy provádět jeho osazení a zajištění proti vychýlení. Dílec se odvěšuje od závěsu zdvihacího prostředku teprve po tomto zajištění.
- Následující dílec se smí osazovat teprve tehdy, až je předcházející dílec bezpečně uložen a upevněn podle technologického postupu.
- Montážní přípravky pro dočasné zajištění dílců smí být odstraňovány až po upevnění dílců a prostorovém ztužení konstrukce stanoveném v projektové dokumentaci.
- Ocelové konstrukce musí být po dobu jejich montáže trvale uzemněny.
- Zhotovitel doplní TP k montážním pracím.

m) postupy pro bourací a rekonstrukční práce řešící základní technologie bourání, zejména ruční, strojní, kombinované, a za využití výbušnin, zajištění pracovišť s bouracími pracemi, podchycení bouraných konstrukcí, odvoz sutin, zajištění všech fyzických osob zdržujících se na staveništi ve výšce, zabezpečení inženýrských sítí, jejich náhradní vedení, zabezpečení okolních objektů a prostor,

- Bourací práce budou prováděny podle technologického postupu zpracovaného zhotovitelem a odsouhlaseného koordinátorem BOZP pro realizaci před zahájením práce; nelze současně provádět ruční a strojní bourání.
- Bourací práce je třeba provádět s vědomím principů statického působení, dodržovat předepsané průzkumné práce, dodržovat návaznost původních konstrukcí s konstrukcemi nově budovanými a zesilovanými. Nutno dodržet postup a sled stanovený statikem.

- S ohledem na nemožnost provedení celkového stavebně technického průzkumu a zjištění všech zabudovaných prvků a materiálů stávající stavby zajistí vyšší dodavatel stavby v rámci demolice průběžné dokumentování jednotlivých vlastností bouraných konstrukcí, případně vyzve GP nebo odborného poradce pro zjištění materiálů a následné zařazení do systému ukládání na vybrané skládky.
- Před zahájením bouracích prací bude vymezen ohrožený prostor.
- Nabouraný materiál bude průběžně odklizen.
- Při bourání budou provedena opatření ke snížení prašnosti.
- Zhotovitel doplní TP k bouracím pracím.

n) řešení montáže stropů, včetně pomocných konstrukcí, opatření zajištění bezpečné a zdravé neohrožující práce ve výšce po obvodu a v místě montáže, doprava materiálu, zajištění pod prací ve výšce,

- Nepředpokládá se řešení montáže stropů.

o) postupy pro práci ve výškách řešící způsob zajištění proti pádu na volném okraji, proti sklouznutí, proti propadnutí střešní konstrukcí, dopravu materiálu, konkrétní způsob zajištění prací ve výšce; při navrhování osobního zajištění osob určit systém zachycení proti pádu, včetně určení způsobu kotvení pro zajištění osob proti pádu osobními ochrannými pracovními prostředky, pokud nebylo možné přednostně užít prostředků kolektivní ochrany před prostředky osobní ochrany,

- Práce ve výškách nesmí být prováděna, jestliže nepříznivá povětrnostní situace, s ohledem na použitou ochranu proti pádu, může ohrozit bezpečnost a zdraví zaměstnanců.
- Zaměstnavatel přijímá technická a organizační opatření k zabránění pádu zaměstnanců z výšky.
- Vypracovat a dodržovat TP dle vyhodnocených rizik.
- Používat předepsaná OOPP.
- Pracovníci budou zabezpečeni proti pádu z výšky osobním zajištěním, budou určeny kotevní body.
- Bude zabezpečen ohrožený prostor pod místem práce ve výšce.
- Při používání žebříků bude postupováno dle NV 362/2005:
- Na stavbě je zakázáno vynášet po žebřících břemena těžších jak 15 kg, používat pneumatické a vystřelovací nářadí, používat řetězové pily a další podobné nebezpečné nástroje.
- Před použitím žebříku musí obsluha přikontrolovat jeho stabilitu, zda je postaven na stabilním, pevném a dostatečně velkém nepohyblivém podkladu tak, aby byly příčle vždy vodorovné.
- Na žebříku mohou být prováděny jen krátkodobé, fyzicky nenáročné práce při použití ručního nářadí.
- U přenosných žebříků musí být zabráněno jejich podklouznutí.
- Žebřík musí být umístěn tak, aby byla zajištěna jeho stabilita po celou dobu použití.
- Na žebříku může pracovat pouze jeden pracovník.
- Chodidla musí být při práci nejméně 0,5m od horního okraje a při výšce nad 5 m musí být použito osobní ochranné zajištění proti pádu uchycené mimo žebřík. Max. délka žebříku je 8 m
- Při provádění práce ve výškách pomocí pracovní plošiny:
- Pracovní plošina bude provozována dle návodu na používání nebo bude provedeno školení na obsluhu ZZ (vyhrazené technické zařízení V 19/1979)
- Bude vymezen pracovní prostor stroje.
- Prostor pod prací ve výšce na plošině bude zajištěn proti vstupu osob.
- Práce budou probíhat výhradně za dodržení všech OOPP pro uvedenou pracovní činnost (vesta, přilba, brýle, rukavice, pracovní oděv a pevná obuv) a při práci na volném okraji či ve výškách bude použita zachycovací postroj nebo podobný systém zachycení proti pádu,

p) zajištění dalších požadavků na bezpečnost práce, zejména dopravu materiálu, jeho skladování na pracovišti, zajištění pracoviště z hlediska požadavků při práci ve výšce, opatření vztahující se k pomocným stavebním konstrukcím použitým pro jednotlivé práce, použití strojů,

- Materiál bude na stavbě skladován na určených místech
- Používání strojů bude stanoveno zhotovitelem před započatím činností. Bude dodržována bezpečná vzdálenost kolem mechanizace.
- Pomocné stavební konstrukce – lešení.
- Lešení bude postaveno v souladu s návodem na montáž a lešení smí být užíváno až po jeho dokončení
- Zápis o předání a převzetí vyhotoví předávající na základě odborné prohlídky.
- Lešení se smí používat pouze k účelům, pro které bylo navrženo a smontováno, předáno a převzato do provozu.
- Kontroly na lešení budou prováděny dle ČSN 73 8101 čl. 8.4
- Lešení nebude používáno při větru o rychlosti nad 14 ms, silném sněžení atd.
- Při užití pojízdných nebo mobilních lešení musí být konstrukce provedena tak, aby byla zajištěna jeho stabilita (bezpečnost proti překlopení) a to za provozu tak i v při jejím přemísťování a při montáži i demontáži.

q) postupy řešící jednotlivé práce a činnosti a stanovící opatření pro prolínání a souběh jednotlivých prací, zejména využití více jeřábů na jednom staveništi a práce za současného provozu veřejných dopravních prostředků,

- Užití více jeřábů se nepředpokládá. Předpokládá se případné užití mobilního jeřábu.
- Mobilní jeřáb, jeho instalace a způsob užívání musí být v souladu se všemi technickými a bezpečnostními normami.
- Zhotovitel doplní technologický a pracovní postup před zahájením prací.

r) zajištění organizace a časové posloupnosti nebo souslednosti prací vykonávaných při realizaci stavby s prováděním tunelářských a podzemní prací, pro které jsou požadavky na bezpečnostní opatření stanoveny zvláštním právním předpisem -§ 16 odst. 1 a 2 vyhlášky č. 55/1996 Sb., o požadavcích k zajištění bezpečnosti a ochrany zdraví při práci a bezpečnosti provozu při činnosti prováděné hornickým způsobem v podzemí, ve znění pozdějších předpisů.

- Nevyskytuje se.

s) zajištění bezpečnostních opatření ve spojení s prací ve výšce a nad volnou hloubkou, při provádění dokončovacích prací a prací pomocné stavební výroby, zejména při montáži antén a hromosvodů, osazování oken, montáži zábradlí, vodorovné izolace balkónů, teras a střech, při montáži výtahů, vzduchotechniky, klimatizací, při provádění nátěrů konstrukcí a fasád a při dokončovacích pracích kolem objektu, např. chodníky, osvětlení, a při provádění udržovacích prací,

- Viz bod o)
- Materiál, nářadí a pomůcky ukládat, případně skladovat ve výškách tak, aby byly po celou dobu uloženy zajištěny proti pádu, sklouznutí nebo shození během práce i po jejím ukončení.
- Vymezit a ohradit ochranné pásmo pod místem práce ve výšce.
- Vyloučit práce nad sebou nebo provést vhodná opatření proti vzájemnému ohrožení.
- Upřednostňovat zajištění kolektivního zabezpečení, v případě nemožnosti kolektivního zabezpečení požívat osobní jištění proti pádu.

- Činnosti budou prováděny dle pracovních postupů, budou dodržovány zásady bezpečnosti práce dle pracovních postupů a vyhodnocených rizik.
- Zhotovitel doplní vlastní technologický a pracovní postup před zahájením prací.

t) postupy pro specifická opatření vyplývající z podmínek provádění stavebních a dalších prací a činností v objektech za jejich provozu, včetně časového harmonogramu těchto prací a činností,

- Ve stávajícím objektu bude vymezen staveništní prostor v jednotlivých podlažích pomocnými dočasnými sádkartonovými příčkami, příp. bude provedeno oddělení prostor, jichž se stavební práce netýkají, dočasnými fóliovými zábranami.
- Po dobu rekonstrukce vstupu do ZUŠ na východní straně bude k přístupu využíván hlavní vstup do objektu.
- Výměna oken v 1PP bude probíhat v období, kdy je ZUŠ mimo provoz. Z tohoto důvodu není naplánováno přepažení dočasnými příčkami.
- V ostatních podlažích budou vybudovány dočasné příčky dle výkresů
- Jakékoli nucené omezení provozu bude naplánováno předem po dohodě s majitelem objektu
- V čitelných podrobnostech předloží zhotovitel denní harmonogram prací.

u) postupy pro opatření vyplývající ze specifických požadavků na stavbu, například z konzultací s orgány inspekce práce, stavebními úřady, orgány ochrany veřejného zdraví a dalšími orgány podle zvláštních právních předpisů,

- Projekt byl projednán s orgány státní správy. Požadavky dotčených orgánů jsou projektem respektovány a musí být při realizaci dodrženy. Zpráva o zapracování stanovisek dotčených orgánů je součástí projektové dokumentace.
- Z důvodu zjištění přítomnosti azbestu na jisto, bylo doporučeno odebrat při prohlídce a před zpracováním plánu BOZP vzorky stavebních materiálů, které by mohly obsahovat azbest (budoucích odpadů), z vymezených částí stavby
- Odběr ze dvou vzorků prokázal přítomnost azbestu v boletických panelech
- **Zhotovitel je povinen ohlásit místně příslušnému orgánu ochrany veřejného zdraví – krajské hygienické stanici, práce, při nichž jsou nebo mohou být jeho zaměstnanci exponováni azbestu. Hlášení je zaměstnavatel povinen učinit nejméně 30 dnů před zahájením práce a dále vždy, když dojde ke změně pracovních podmínek, které pravděpodobně budou mít za následek zvýšení expozice**
- Hlášení o provádění prací s azbestem, včetně prací při odstraňování staveb nebo jejich částí, konstrukcí, zařízení, instalací nebo výrobků, jejichž součástí je azbest, musí obsahovat náležitosti uvedené v § 5 vyhlášky č. 432/2003 Sb.

Hlášení o provádění prací s azbestem musí obsahovat:

- Identifikační údaje zhotovitele prací:
- Adresa sídla:
- IČ:
- Kontaktní osoba, telefon, email:
- Identifikační údaje objednatele prací:
- Jméno, příjmení:
- Adresa:
- Počet exponovaných osob:
- Místo výkonu prací (včetně č.p./č. ev., p.č.st. apod.):
- Povaha prací:
- Odhad množství azbestu v tunách:

- Termín započetí prací:
- Pravděpodobná doba trvání prací s azbestem ve dnech:
- Vymezení kontrolovaného pásma a způsob zajištění místa výkonu prací proti vstupu nepovolaných osob (výstražnou páskou, cedulí apod.):
- Technologické postupy, které budou používány v zájmu omezení expozice osob prachu azbestu (např. nekapsulární postřik):
- Technická a organizační opatření k zajištění ochrany zdraví osob vykonávajících práci s azbestem a materiály obsahujícími azbest a jiných osob přítomných na pracovišti a v blízkosti pracoviště, kde dochází nebo může docházet k expozici azbestu:
- Vybavení osob pracujících v kontrolovaném pásmu ochranným pracovním oděvem a osobními ochrannými pracovními prostředky (dále jen OOPP) k zamezení expozice azbestu dýchacím ústrojím:
- Místo a způsob ukládání OOPP:
- Zajištění čištění/praní/likvidace a kontroly funkčnosti OOPP po použití:
- Rozsah a způsob uplatňování režimových opatření, zejména zákazu jídla, pití a kouření v prostorech, kde je nebezpečí expozice azbestu:
- Popis sanitárního a pomocného zařízení pro pracovníky umístěného v místě výkonu prací (mobilní WC, sprcha, umyvadlo, denní místnost, kancelář, zřízení hygienické smyčky apod.) včetně umístění tohoto zařízení:
- Způsob manipulace s odpady obsahujícími azbest, popis určených prostředků a způsob technologie jejich sbírání a odstraňování z pracoviště (popis pytlů na azbest, označení pytlů/kontejnerů značkou upozorňující na azbest apod.)
- Identifikační údaje poskytovatele pracovnělékařských služeb:
- Název:
- Adresa:
- IČ:
- Jméno a příjmení a kvalifikace osoby odpovědné za plnění úkolů zaměstnavatele v péči o bezpečnost a ochranu zdraví při práci:
- Způsob zajištění kontroly koncentrace azbestu v pracovním ovzduší:
- Kategorizace prací zaměstnanců, kteří budou provádět práce s možnou expozicí azbestu:
- Způsob zajištění dokumentace o evidenci expozice jednotlivých osob azbestu a vedení stavebního deníku:

v) postupy pro opatření vyplývající ze specifických požadavků na práce a činnosti spojené zejména s používáním toxických chemických látek, chemických látek klasifikovaných jako toxické kategorie 3 nebo toxické pro specifické cílové orgány po jednorázové nebo opakované expozici kategorie 1 podle přímo použitelného předpisu Evropské unie upravujícího klasifikaci, označování a balení látek a směsí, ionizujícího záření a výbušnin a s výskytem azbestu.

- Azbest a materiály, které jej obsahují, musí být odstraněny před odstraňováním stavby nebo její části, pokud z hodnocení rizika nevyplývá, že expozice zaměstnanců azbestu by byla při tomto postupu vyšší.
- Kromě pracovníků provádějících práce s azbestem na stavbě nesmí být prováděny jiné činnosti.
- **Prostor, kde dochází k nakládání s azbestem nebo stavba celá, musí být vymezen tzv. „kontrolovaným pásmem“, v němž je nutno dodržovat stanovená režimová opatření**
 - Azbestové materiály se zpravidla odstraňují v tzv. „uzavřeném“ kontrolovaném pásmu (KP), které je hermeticky odděleno od okolních prostor. Odsávací jednotky vytvářejí v KP tlakovou diferenci vzduchu, která zamezuje úniku azbestových vláken mimo KP.

- K vytvoření KP se běžně užívá systému lehkých přestavitelných příček tvořených např. hliníkovou nebo dřevěnou konstrukcí, která se překrývá dostatečně pevnou PP/PE folií. Pokud možno je vždy lepší variantou využít k vytvoření KP stávajících příček/stěn.
- V KP musí být zajištěna kontinuální výměna vzduchu a dostatečná tlaková diference vzduchu, aby nedocházelo k úniku azbestových vláken do okolí.
- Tlaková diference vzduchu v KP musí být během celé doby sanace azbestových materiálů a manipulace s nimi monitorována zařízením schopným ji měřit a zaznamenávat.
- Při odnímání stavebních materiálů s obsahem azbestu ze stavby musí být voleny takové technologické postupy, které předcházejí nebo minimalizují uvolňování azbestu do ovzduší a vedou k omezení působení rizik, tak aby ohrožení zdraví zaměstnanců bylo minimalizováno.
- Vytvoření uzavřeného kontrolovaného pásma s monitorovaným podtlakem. Úkolem kontrolovaného pásma s podtlakem je zabránit úniku azbestových mikročástic do okolí během sanace.
- Pracovníci v „kontrolovaném pásmu“ musí použít příslušné vybavení
 - zcela uzavřený prostor (trvanlivé polyetylenové fólie, nosná konstrukce a podtlaková jednotka s přístroji na monitorování tlaku),
 - dobré osvětlení (přenosná omyvatelná svítidla vhodná k použití v uzavřeném prostoru),
 - generátor kouře pro kontrolu neporušenosti velkého uzavřeného prostoru,
 - vysoce účinný celobličejový respirátor (zaměstnanci musejí vyzkoušet přiléhavost daného typu prostředků na ochranu dýchacích orgánů k obličeji) nebo dýchací přístroj s přívodem vzduchu,
 - osobní ochranné prostředky (jednorázové kombinézy a omyvatelné vysoké boty),
 - dekontaminační jednotka, kterou lze celou vyčistit, s vyhřívanou sprchou s regulovatelnou teplotou a s oddělenými místy pro čisté oděvy a pro odkládání kontaminovaných jednorázových pracovních oděvů. Musí existovat osvědčení potvrzující, že dekontaminační jednotka byla před příjezdem na pracoviště testována a bylo zjištěno, že není kontaminována.
 - K dispozici musí být alespoň jedna sprcha (dekontaminační jednotka) na každé čtyři dělníky zapojené do práce s azbestem,
 - podtlaková jednotka (odtahový ventilátor s vysoce účinným filtrem HEPA) pro zachování směru ventilace dovnitř uzavřených prostorů, vybavená monitorovacím zařízením pro kontrolu udržování tlaku,
 - zařízení k potlačení prašnosti – pro injektaž vody do izolace obsahující azbest před jejím odstraněním a pro postřikování povrchu materiálů obsahujících azbest,
 - bezpečné úložiště pro odpovídající množství azbestového odpadu.

Po dokončení prací v kontrolovaném pásmu musí proběhnout měření a až vyhovujících výsledcích měření lze kontrolované pásmo demontovat a zlikvidovali.

Dekontaminační jednotka:

- Dekontaminační jednotka pro práci s azbestem je speciální zařízení, které tvoří řetězec místností (komor) – obvykle tři – určených k postupnému očištění pracovníků při odchodu z kontrolovaného pásma.
- Komora 1 – špinavá část
 - Vstup přímo z kontrolovaného pásma.
 - Odkládají se zde použité OOPP (kombinézy, rukavice, respirátory).
 - Odpad se ukládá do neprodyšných obalů.
- Komora 2 – sprchová část
 - Pracovník se sprchuje, aby odstranil azbestový prach z těla.
 - Voda je odváděna přes filtrační systém, aby se zabránilo kontaminaci.

- Komora 3 – čistá část
 - Oblékání čistého pracovního oděvu.
 - Přístup zpět do běžného prostředí.
- Technické prvky
 - Podtlakové zařízení – zajišťuje, že prach nepronikne ven.
 - HEPA filtry – zachytávají azbestová vlákna z odváděného vzduchu.
 - Vodní sprchy – slouží k dekontaminaci pracovníků i nářadí.
 - Oddělené zóny – jasně označené, aby se zabránilo smíchání čisté a kontaminované části.

D. ZAJIŠTĚNÍ BOZP NA STAVENIŠTI

Zaměstnavatel je povinen zajistit bezpečnost a ochranu zdraví zaměstnanců při práci s ohledem na rizika možného ohrožení jejich života a zdraví, která se týkají výkonu práce. Péče o bezpečnost a ochranu zdraví při práci je uložena zaměstnavateli podle odstavce 1 nebo zvláštními právními předpisy je nedílnou a rovnocennou součástí pracovních povinností vedoucích zaměstnanců na všech stupních řízení v rozsahu pracovních míst, která zastávají. Plní-li na jednom pracovišti úkoly zaměstnanci dvou a více zaměstnavatelů, jsou zaměstnavatelé povinni vzájemně se písemně informovat o rizicích a přijatých opatřeních k ochraně před jejich působením, která se týkají výkonu práce a pracoviště, a spolupracovat při zajišťování bezpečnosti a ochrany zdraví při práci pro všechny zaměstnance na pracovišti. Na základě písemné dohody zúčastněných zaměstnavatelů touto dohodou pověřený zaměstnavatel koordinuje provádění opatření k ochraně bezpečnosti a zdraví zaměstnanců a postupy k jejich zajištění. Povinnost zaměstnavatele zajišťovat bezpečnost a ochranu zdraví při práci se vztahuje na všechny fyzické osoby, které se s jeho vědomím zdržují na jeho pracovištích.

Každý pracovník, který se podílí na přípravě, organizaci, řízení a provádění stavebních prací, musí mít potřebné znalosti k zajištění bezpečnosti práce. Zhotovitel stavebních prací je povinen všechny tyto pracovníky vyškolit nebo zajistit jejich vyškolení z předpisů k zajištění bezpečnosti práce a technických zařízení, případně zaučit, a to v rozsahu potřebném pro výkon jejich práce. Současně je jeho povinností prokazatelně ověřit jejich znalost.

MINIMÁLNÍ ROZSAH OOPP

Na staveništi budou používány osobní ochranné pracovní pomůcky dle vyhodnocení rizik jednotlivých zhotovitelů podle prováděných stavebních prací. Vybavení OOPP pro své zaměstnance zajistí jednotliví zhotovitelé.

- Pracovní oděv – pracovní kalhoty minimálně pod kolena, tzv. Capri a tričko s krátkým rukávem, případně bez rukávů /nikoliv však tílko). Není dovoleno pracovat tzv. do půl těla nebo v šortkách!
- Odpovídající pracovní pevná obuv
- Ochranná přilba
- Výstražná vesta nebo oděv s reflexními prvky

OBECNÉ POVINNOSTI KLADENÉ NA PRACOVNÍKY STAVBY Z HLEDISKA BOZP

Dodržovat požadavky na pracoviště a pracovní prostředí je povinností zhotovitele stavby. Ten je povinen dodržovat požadavky kladené na BOZP, jimiž jsou především:

- pořádek a čistota na staveništi
- uspořádání staveniště podle dokumentace
- umístění staveniště – dostupnost, komunikace, přístupové cesty
- zajištění požadavků na manipulaci s materiálem
- předcházení zdravotním rizikům při práci s břemeny
- provádění kontrol strojů, technických zařízení, přístrojů a nářadí
- plnění požadavků na způsobilost stavebníků
- určení ploch pro uskladnění materiálů, přípravků a nebezpečných látek

- plnění podmínek pro odstraňování a odvoz nebezpečných odpadů
- předcházení ohrožení života a zdraví všech osob
- vedení evidence přítomnosti zaměstnanců na staveništi.

ZAJIŠTĚNÍ PRVNÍ POMOCI A PRVNÍ POMOC

Hlavní zhotovitel stavby musí mít k dispozici pro poskytování první pomoci na staveništi **traumatologický plán**, který musí být dostupný na viditelně označeném místě první pomoci.

Na stavbě bude k dispozici lékárnička pro případ nutnosti poskytnutí první pomoci v prostoru zařízení staveniště – stavebních buněk, případně doprovodných vozidel. Obsah lékárničky po staveništi musí mít každý zhotovitel stanoven a odsouhlasen lékařem poskytujícím zhotoviteli pracovně-lékařské služby. Vybavení prostředky první pomoci si zajistí každý zhotovitel. Spojení na záchrannou služku budou umístěna na viditelném místě v prostorách zařízení staveniště.

ZÁSADY CHOVÁNÍ PŘI VZNIKU MIMOŘÁDNÉ UDÁLOSTI NEBO ÚRAZU

Všechny mimořádné události budou vždy a bez zbytečného odkladu zapsány do stavebního deníku.

ZPŮSOB A MÍSTO OHLÁŠENÍ MIMOŘÁDNÉ UDÁLOSTI:

Mimořádnou událost nebo úraz ohlásit osobně nebo prostřednictvím pověřené osoby (vedoucího prací) nebo pomocí mobilního telefonu. **Mimořádnou událost nebo úraz také bezodkladně ohlásit stavbyvedoucímu a koordinátorovi BOZP.**

PŘEHLED – SEZNAM NEJDŮLEŽITĚJŠÍCH ZÁKONŮ, PŘEDPISŮ, NAŘÍZENÍ ČI VYHLÁŠEK Z OBLASTI BOZP

Zákon č. 262/2006 Sb., zákoník práce.

Zákon č. 309/2006 Sb., o zajištění dalších podmínek bezpečnosti a ochrany zdraví při práci.

Zákon č. 258/2000 Sb., o ochraně veřejného zdraví.

Zákon č. 250/2021 Sb., o bezpečnosti práce v souvislosti s provozem vyhrazených technických zařízení a o změně...

Zákon č. 373/2011 Sb., o specifických zdravotních službách.

Zákon č. 251/2005 Sb., o inspekci práce.

Zákon č. 65/2017 Sb., o ochraně zdraví před škodlivými účinky návykových látek.

Zákon č. 133/1985 Sb., o požární ochraně.

Nařízení vlády č. 378/2001 Sb., kterým se stanoví bližší požadavky na bezpečný provoz a používání strojů, tech. zař... a nářadí.

Nařízení vlády č. 390/2021 Sb., kterým se stanoví rozsah a bližší podmínky poskytování OOPP, mycích, čistících a dezinfekčních ...

Nařízení vlády č. 168/2002 Sb., kterým se stanoví způsob organizace práce a pracovních postupů, které je zaměstnavatel...

Nařízení vlády č. 406/2004 Sb., o bližších požadavcích na zajištění bezpečnosti a ochrany zdraví při práci v prostředí...

Nařízení vlády č. 101/2005 Sb., o podrobnějších požadavcích na pracoviště a pracovní prostředí.

Nařízení vlády č. 362/2005 Sb., o bližších požadavcích na bezpečnost a ochranu zdraví při práci s nebezpečím pádu z výšky...

Nařízení vlády č. 591/2006 Sb., o bližších minimálních požadavcích na bezpečnost a ochranu zdraví při práci na staveništích.

Nařízení vlády č. 361/2007 Sb., kterým se stanoví podmínky ochrany zdraví při práci.

Nařízení vlády č. 201/2010 Sb., o způsobu evidence úrazů, hlášení a zasílání záznamu o úrazu.

Nařízení vlády č. 272/2011 Sb., o ochraně zdraví před nepříznivými účinky hluku a vibrací.

Nařízení vlády č. 291/2015 Sb., o ochraně před neionizujícím zářením.

Nařízení vlády č. 339/2017 Sb., o bližších požadavcích na způsob organizace práce a pracovních postupů při práci v lese...

Nařízení vlády č. 375/2017 Sb., o vzhledu, umístění a provedení bezpečnostních značek a značení a zavedení signálů.

Vyhláška č. 190/2022 Sb., o vyhrazených technických elektrických zařízeních a požadavcích na zajištění jejich bezpečnosti.

Vyhláška č. 191/2022 Sb., o vyhrazených technických plynových zařízeních a požadavcích na zajištění jejich bezpečnosti.

Vyhláška č. 192/2022 Sb., o vyhrazených technických tlakových zařízeních a požadavcích na zajištění jejich bezpečnosti.

Vyhláška č. 193/2022 Sb., o vyhrazených technických zdvihacích zařízeních a požadavcích na zajištění jejich bezpečnosti.

Vyhláška č. 194/2022 Sb., o požadavcích na odbornou způsobilost k výkonu činnosti na elektrických zařízeních...

Vyhláška č. 48/1982 Sb., kterou se stanoví základní požadavky k zajištění bezpečnosti práce a technických zařízení.

Vyhláška č. 91/1993 Sb., k zajištění bezpečnosti práce v nízkotlakých kotelnách.

Vyhláška č. 6/2003 Sb., kterou se stanoví hygienické limity... pro vnitřní prostředí pobytových místností některých staveb...

Vyhláška č. 432/2003 Sb., kterou se stanoví podmínky pro zařazování prací do kategorií... náležitosti hlášení prací s azbestem...

Vyhláška č. 180/2015 Sb., o zakázaných pracích a pracovištích.

Vyhláška č. 246/2001 Sb., o požární prevenci.

E. ZÁVĚR A SEZNÁMENÍ S PLÁNEM BOZP – URČENO PRO FÁZI AKTUALIZACE PLÁNU BOZP PŘI REALIZACI

V rámci předání staveniště současně dochází i k seznámení s plánem BOZP a jeho odsouhlasení. Koordinátor zajistí seznámení s tímto plánem BOZP před zahájením stavebních prací každého nového zhotovitele (vždy nejpozději při předání staveniště); v době jeho nepřítomnosti na staveništi zajistí toto seznámení stavbyvedoucí. Hlavní zhotovitel stavby zajistí patřičnou součinnost s koordinátorem a zejména zaváže prokazatelným způsobem všechny své zhotovitele, aby poskytli součinnost a spolupracovali s koordinátorem BOZP.

Jedno vyhotovení plánu BOZP v listinné podobě bude trvale k dispozici na staveništi u stavbyvedoucího, jako nedílná součást stavebního deníku a dalších interních dokumentů zhotovitele týkající se nejen BOZP.

Všechny zúčastněné strany (**viz prvotní předání staveniště, ohlášení OIP a prezenční listina účastníků**) svými podpisy stvrzují rozsah svých povinností stanovených tímto plánem BOZP (investor, stavebník, projektant, TDS, koordinátor BOZP, případně další podzhotovitelé díla) tímto prohlašují že:

- veškeré dokumenty zaslané koordinátorem BOZP (zápisy koordinátora z kontrolních dnů, kontrolních prohlídek, upozornění, doporučení v emailové korespondenci atp.) na níže známé adresy účastníků jsou brány jako platné a doručené; všechny zápisy koordinátora BOZP, aktuální plán BOZP stavby a rizika jednotlivých zhotovitelů budou každému zhotoviteli zaslány emailem s platností pro každého zhotovitele, který bude hlavním zhotovitelem nahlášen koordinátorovi BOZP, včetně elektronického kontaktu,
- byli prokazatelně seznámeni s plánem BOZP, vyhodnocením rizik na staveništi a zavazují se tímto seznámit své podřízené pracovníky s těmito dokumenty,
- budou v dostatečném předstihu informovat svého zhotovitele (subdodavatele) o přítomnosti koordinátora BOZP na staveništi, aby tito naplňovali zákonné požadavky – zejména plnění § 16 a 17 zákona č. 309/2006 Sb. ve znění pozdějších předpisů,
- všichni pracovníci vyskytující se na staveništi (pracovišti) jsou řádně proškoleni v oblasti BOZP a jsou odborně a zdravotně způsobilí k provádění prací dle platných právních předpisů.

Každý zhotovitel (a to včetně OSVČ, případně jiných pracujících osob) předloží koordinátorovi BOZP před zahájením prací následující dokumentaci:

- vyhodnocení rizik a přijatá opatření dle Zákoníku práce,
- technologické a pracovní postupy na jednotlivé prováděné pracovní činnosti (pro zajištění BOZP),
- jméno odpovědného pracovníka řídícího práce na stavbě včetně telefonického a elektronického (e-mailového) spojení,
- případně další potřebnou dokumentaci pro aktualizaci plánu BOZP.

Veškerá dokumentace zhotovitelů (podzhotovitelů) bude koordinátorovi BOZP zasílána elektronicky předem nebo předložena na organizovaném KD v listinné podobě.

Svým podpisem stvrzuji podrobné seznámení s tímto plánem BOZP a současně potvrzuji, že své zaměstnance, podřízené pracovníky či spolupracovníky, ve shodě s tímto plánem BOZP seznámím zásadně před vstupem na staveniště a zejména před zahájením prací na staveništi. Jedno originální vyhotovení v listinné podobě bude trvale k dispozici na staveništi u stavbyvedoucího jako nedílná součást stavebního deníku. Kopii ve shodě udržuje koordinátor BOZP v elektronické podobě.

FIRMA / ÚČASTNÍK	CELÉ JMÉNO	MOBIL	E-MAIL	PODPIS

F. PŘÍLOHY PLÁNU BOZP:

- 01) Koordinační situace z DPS a ZOV
- 02) Stavební povolení
- 03) Protokol o zkoušce na přítomnost azbestu
- 04) Metodický návod pro práci s azbestem
- 05) Fotodokumentace

AKTUALIZACE PLÁNU BOZP

Plán BOZP musí být přizpůsoben skutečnému stavu a podstatným změnám během realizace stavby, jak je dáno zákonem č. 309/2006 Sb., ve znění pozdějších předpisů. V rámci aktualizací plánu BOZP musí být zajištěny základní požadavky na evidenci změn. Neplatná vydání budou jednoznačně identifikována. S jednotlivými změnami budou dotčení zhotovitelé a jiné osoby prokazatelně seznamováni bez zbytečného prodlení v rámci kontrolních dnů BOZP.

Každý zápis koordinátora BOZP k plnění plánu BOZP se považuje za součást a je aktualizací plánu BOZP!

DATUM	PŘEDMĚT ZMĚNY	PLATNOST OD	PODPIS